



**BPK Bulletin**  
**Bulletin CPB**

## Sehr geehrte Versicherte

Der Krieg in der Ukraine, die Teuerung und die steigenden Zinsen prägten das Jahr 2022. Die Aktien und die Obligationen verloren weltweit an Wert. Bei der BPK resultierte ein Vermögensverlust von 11.6 %, der Deckungsgrad sank auf 87.6 % und die Sparguthaben der aktiven Versicherten verzinsten wir mit 1.0 %

Unsere Bestrebungen zu noch nachhaltigerem Anlegen waren einmal mehr von Erfolg gekrönt. Eine Auswertung von Ethos ergab, dass unser Aktienportfolio im Vergleich zum Aktienweltindex einem um rund 20 % tieferen CO<sub>2</sub>-Ausstoss verzeichnet.

Wegen den erlittenen Vermögensverlusten lösten wir Wertschwankungsreserven und Rückstellungen auf. Die Auflösung bewirkte, dass sich der Deckungsgrad auf dem gesetzlich vorgegebenen Planwert stabilisiert hat. Sanierungsbeiträge oder höhere Finanzierungsbeiträge konnten wir damit vermeiden.

Die Mitarbeitenden bewältigten die täglichen Herausforderungen kompetent und effizient. Die hohe Effizienz der Mitarbeitenden widerspiegelt sich in den sehr tiefen Verwaltungskosten. Die Verwaltungskosten betragen 103 Franken pro Person. Die Vermögensverwaltungskosten von 5 Rappen pro 100 Franken stellen den absoluten Tiefstwert im Marktvergleich dar.

Ich danke allen Mitarbeitenden, der Direktion und den Mitgliedern der Verwaltungskommission und der Ausschüsse, die sich im vergangenen Jahr mit grossem Engagement und Können zu Gunsten der Versicherten, des Kantons und der angeschlossenen Arbeitgebenden einsetzten.

**Bernische Pensionskasse (BPK)**

Hans-Peter Wiedmer  
Direktor

*Chères assurées, chers assurés,*

*La guerre en Ukraine, le renchérissement et la hausse des taux d'intérêt ont marqué l'année 2022. Les actions et les obligations ont perdu de la valeur dans le monde entier. Pour la CPB, il est résulté une perte sur la fortune de 11,6 %, le taux de couverture a reculé à 87,6 % et nous avons rémunéré l'avoir d'épargne des personnes assurées actives à hauteur de 1,0 %.*

*Les efforts que nous avons déployés pour réaliser des placements encore plus durables ont été une fois de plus couronnés de succès. Une évaluation d'Ethos a révélé que notre portefeuille d'actions présente des émissions de CO<sub>2</sub> inférieures d'environ 20 % à celles de l'indice boursier mondial.*

*Les pertes sur la fortune enregistrées nous ont conduit à dissoudre des réserves de fluctuations de valeur et des provisions. Cette dissolution a entraîné une stabilisation du taux de couverture à la valeur cible prescrite par la loi. Nous avons ainsi évité l'application de cotisations d'assainissement ou de cotisations de financement plus élevées.*

*Les collaboratrices et collaborateurs ont su relever leurs défis professionnels quotidiens avec compétence et efficacité. La grande efficacité des collaboratrices et collaborateurs se reflète dans les frais d'administration, qui sont très faibles. Ces derniers se sont en effet élevés à 103 francs par personne. Les frais de gestion de fortune de 5 centimes par 100 francs représentent une valeur plancher absolue par rapport au reste du marché.*

*Je remercie l'ensemble des collaboratrices et collaborateurs, la direction et les membres de la commission administrative et des comités, qui ont su faire preuve l'an passé d'un grand engagement et d'une grande compétence en faveur des personnes assurées, du canton et des employeurs affiliés.*

**Caisse de pension bernoise (CPB)**

Hans-Peter Wiedmer  
Directeur

# Hypotheken

## Wir finanzieren Ihr Eigenheim

### Ihre Vorteile

- Attraktive Konditionen für aktiv versicherte Personen und Rentenbeziehende
- Keine Bearbeitungsgebühren
- Kompetente und individuelle Beratung
- Persönliche Ansprechpersonen
- Kurze Entscheidungswege

Die aktuellen Zinssätze finden Sie auf: [www.bpk.ch](http://www.bpk.ch) → Hypotheken

Nehmen Sie mit uns Kontakt auf – unsere beiden Spezialisten sind gerne für Sie da.



Marlies Aellig  
031 633 00 57  
[marlies.aellig@bpk.ch](mailto:marlies.aellig@bpk.ch)

# Hypothèques

## Nous finançons votre logement en propriété

### Vos avantages

- Conditions intéressantes pour les assurés actifs et les bénéficiaires de rentes
- Pas de frais d'administration
- Conseils compétents et personnalisés
- Des interlocuteurs personnels
- Des processus de décision courts

Vous trouverez les taux d'intérêts actuels sur [www.cpb.ch](http://www.cpb.ch) → Hypothèques.

N'hésitez pas à nous contacter – nos deux spécialistes sont à votre disposition :



Harry Lang  
031 633 00 56  
[harry.lang@bpk.ch](mailto:harry.lang@bpk.ch)

# Finanzielle Lage

## Anlageergebnis und Deckungsgrad

	Nettorendite <i>Rendement net</i>	Deckungsgrad per Jahresende <i>Degré de couverture à la fin de l'année</i>
1. Januar bis 31. Dezember 2022 / du 1 <sup>er</sup> janvier au 31 décembre 2022	-11.6 %	87.6 %
1. Januar bis 31. März 2023 / du 1 <sup>er</sup> janvier au 31 mars 2023	3.1 %	–

# Situation financière

## Résultat des placements et degré de couverture

# Auszug aus der Jahresrechnung 2022

# Extrait des comptes annuels 2022

## Nettorendite

Im Berichtsjahr erzielte die BPK einen Nettovermögensverlust von 1.9 Milliarden Franken, was einer Nettorendite von -11.6 % entsprach.

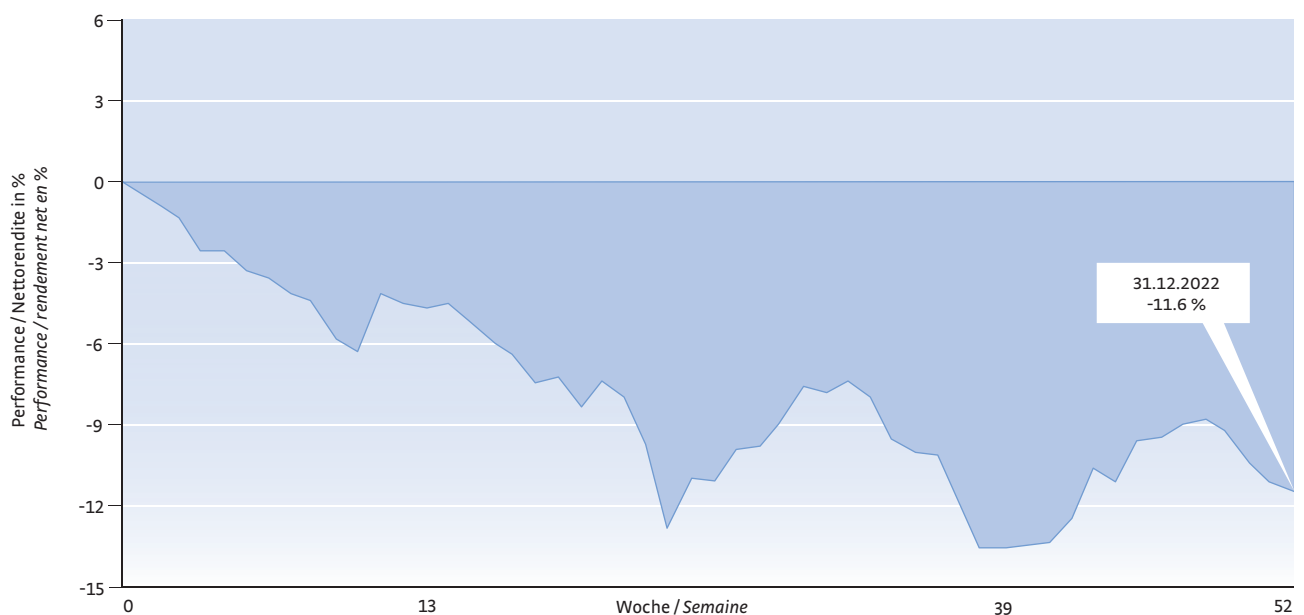
## Rendement net

Durant l'année sous revue, la CPB a réalisé une perte nette de la fortune de CHF 1,9 milliards, ce qui équivaut à un rendement net de -11,6 %.

Realisierte Nettorendite in % Rendement net réalisé en %	1. Q. 1 <sup>er</sup> trim.	2. Q. 2 <sup>e</sup> trim.	3. Q. 3 <sup>e</sup> trim.	4. Q. 4 <sup>e</sup> trim.	Total 2022
Aktien Schweiz SMI / Actions suisses SMI	-4.32	-10.45	-4.28	4.49	-14.30
Aktien Schweiz SMIM / Actions suisses SMIM	-10.30	-14.20	-10.14	6.48	-26.36
Aktien Europa / Actions Europe	-6.63	-8.98	-5.39	14.24	-8.15
Aktien USA / Actions États-Unis	-3.95	-12.26	-4.57	7.00	-13.95
Obligationen CHF / Obligations en CHF	-5.94	-4.59	-1.95	-0.19	-12.17
Obligationen Fremdwährungen (hedged) Obligations en monnaies étrangères (hedged)	-5.20	-4.79	-4.13	-0.22	-13.67
Liegenschaften / Immeubles	0.74	0.74	0.73	1.01	3.26
Hypotheken / Hypothèques	0.21	0.21	0.22	0.22	0.86
Taktisches Depot / Dépôt tactique	-4.86	-8.08	-2.74	1.88	-13.35
<b>Gesamtdepot BPK / Dépôt global CPB</b>	<b>-4.60</b>	<b>-6.84</b>	<b>-2.83</b>	<b>2.41</b>	<b>-11.57</b>
Benchmark BPK / Indice de référence CPB	-4.57	-7.22	-2.60	1.71	-12.29

## Entwicklung Nettorendite 2022

## Évolution du rendement net 2022



## Eckwerte 2022

Per Ende 2022 war für insgesamt 58'068 Versicherte ein Vorsorgekapital von 16.6 Milliarden Franken notwendig. Bei einem verfügbaren Vermögen von 14.6 Milliarden Franken resultierte eine Deckungslücke von 2 Milliarden Franken.

## Éléments-clés 2022

À fin 2022, un capital de prévoyance de CHF 16,6 milliards était nécessaire pour un total de 58'068 personnes assurées. La fortune disponible étant de CHF 14,6 milliards, le découvert était donc de CHF 2 milliards.

Ausgewählte Eckwerte Sélections d'éléments-clés		31.12.2022	31.12.2021	Veränderung Différence
Aktiv versicherte Personen Personnes assurées actives		40'389	39'757	632
Versicherte Löhne / Salaires assurés	Mio. CHF / en mio. CHF	2'490.4	2'439.1	51.3
Rentenbeziehende / Bénéficiaires de rentes		17'679	17'336	343
Jahresrenten / Rentes annuelles	Mio. CHF / en mio. CHF	555.5	546.6	8.9
Angeschlossene Arbeitgeber Employeurs affiliés		139	138	1
Vorsorgeverpflichtungen Engagements de prévoyance	Mio. CHF / en mio. CHF	16'672.7	17'107.5	-434.8
Verfügbares Vorsorgevermögen Fortune de prévoyance disponible	Mio. CHF / en mio. CHF	14'598.4	16'598.3	-1'999.9
Unterdeckung / Découvert	Mio. CHF / en mio. CHF	-2'074.3	-509.2	-1'565.1
Deckungsgrad / Degré de couverture	in % / en %	87.6	97.0	-9.4
Technischer Zinssatz / Taux d'intérêt technique	in % / en %	1.5	1.5	0.0
Verwaltungsaufwand / Frais d'administration	Mio. CHF / en mio. CHF	6.0	5.7	0.3
Verwaltungsaufwand pro versicherte Person Frais d'administration par personne assurée	CHF / en CHF	103	99	4

## Verzinsung der Sparguthaben

Unter Berücksichtigung der finanziellen Lage hat die Verwaltungskommission am 13. Dezember 2022 beschlossen, die Sparguthaben der aktiv versicherten Personen per 31. Dezember 2022 mit 1 % zu verzinsen. Die unterjährige Verzinsung im Jahr 2023 – massgebend für Austrittsberechnungen und Leistungsfälle während des Jahres – entspricht dem durch den Bundesrat festgelegten BVG Mindestzinssatz von 1 %.

## Rémunération de l'avoir d'épargne

Compte tenu de la situation financière, la commission administrative a décidé le 13 décembre 2022 de rémunérer à hauteur de 1 % l'avoir d'épargne des personnes assurées actives au 31 décembre 2022. La rémunération en cours d'année pour 2023, qui est déterminante pour les calculs des sorties et les cas de prestations en cours d'année, correspond au taux d'intérêt minimal LPP fixé par le Conseil fédéral, soit 1 %.

## Keine Anpassung der Renten an die Preisentwicklung

An derselben Sitzung hat die Verwaltungskommission beschlossen, die laufenden Renten im 2023 unverändert zu belassen.

## Aucune adaptation des rentes à l'évolution des prix

Lors de la même séance, la commission administrative a décidé de laisser les rentes en cours inchangées en 2023.

## Stimmrechte

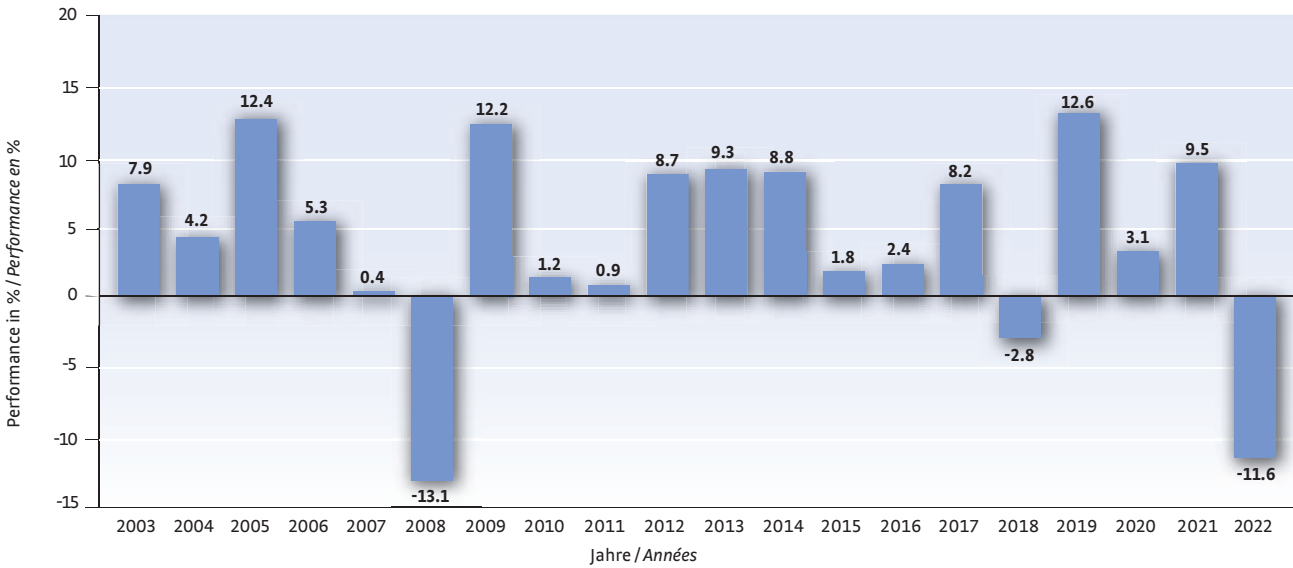
Die detaillierte Liste über das Stimmverhalten der BPK bei ihren Direktanlagen finden Sie unter:  
[www.bpk.ch/vermoegensanlagen/stimmrechte](http://www.bpk.ch/vermoegensanlagen/stimmrechte)

## Droits de vote

La liste détaillée du comportement de vote de la CPB pour ses placements directs se trouve sur:  
[www.bpk.ch/fr/placements-de-fortune/droits-de-vote](http://www.bpk.ch/fr/placements-de-fortune/droits-de-vote)

**Jährliche Performance / Nettorendite von 2003 bis 2022**

**Performance annuelle / rendement net de 2003 à 2022**

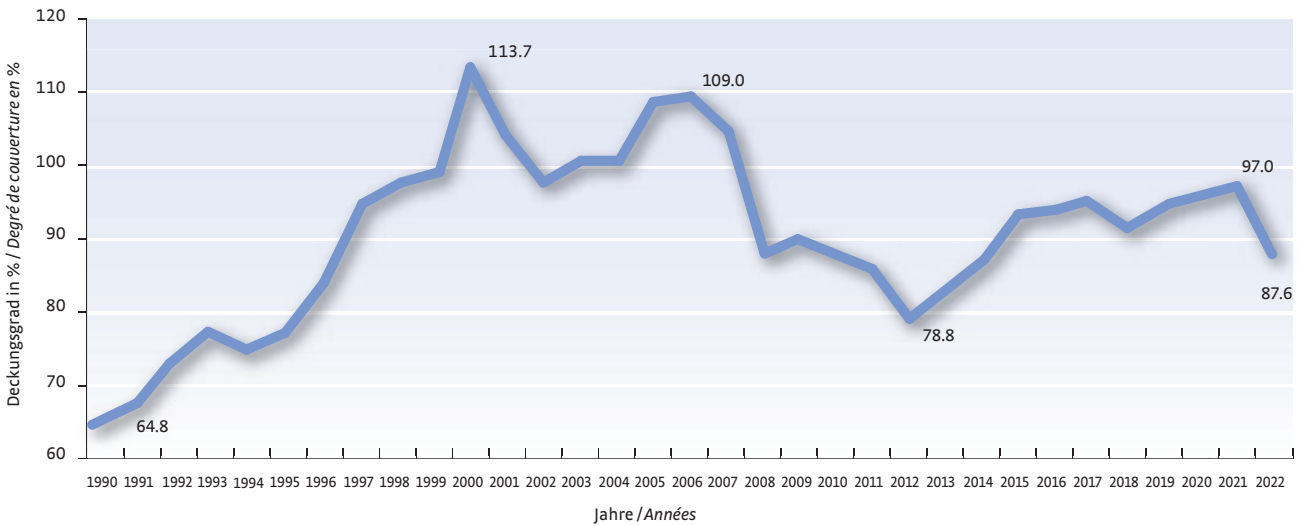


Ø Nettorendite 2018 bis 2022 (5 Jahre): 1.8 % pro Jahr  
 Ø Nettorendite 2013 bis 2022 (10 Jahre): 3.9 % pro Jahr  
 Ø Nettorendite 2008 bis 2022 (15 Jahre): 3.1 % pro Jahr  
 Ø Nettorendite 2003 bis 2022 (20 Jahre): 3.8 % pro Jahr

Rendement net moyen de 2018 à 2022 (5 années): 1,8 % par an  
 Rendement net moyen de 2013 à 2022 (10 années): 3,9 % par an  
 Rendement net moyen de 2008 à 2022 (15 années): 3,1 % par an  
 Rendement net moyen de 2003 à 2022 (20 années): 3,8 % par an

**Entwicklung Deckungsgrad von 1990 bis 2022**

**Évolution du degré de couverture de 1990 à 2022**



Bilanz per 31.12.2022

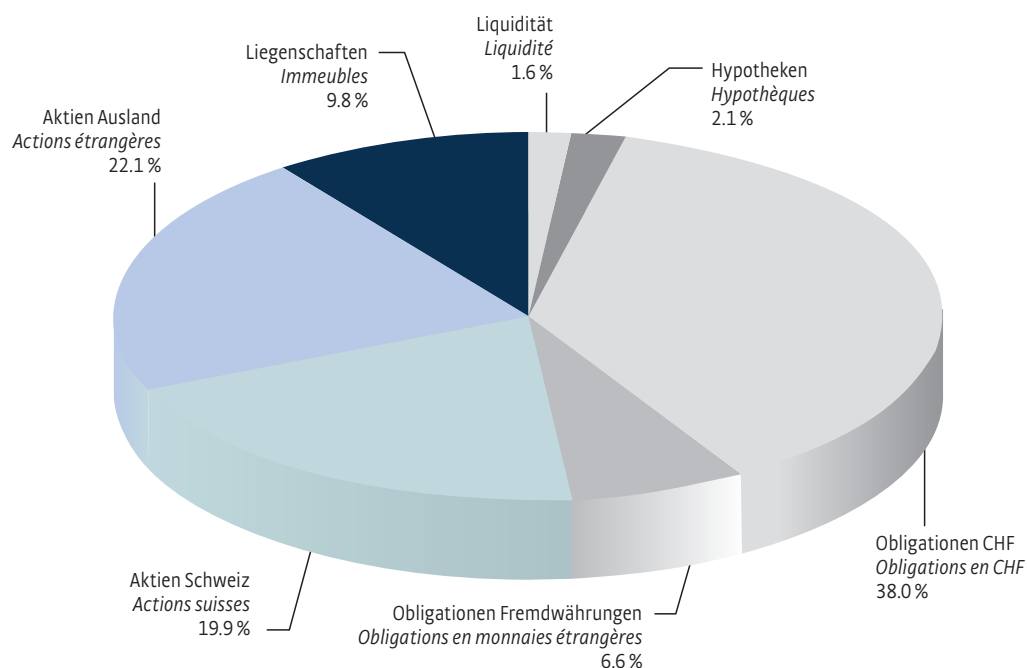
Bilan au 31.12.2022

Aktiven in Mio. CHF / Actifen mio. CHF	2022	2021	Veränderung Différence
Kurzfristige Anlagen / Placements à court terme	1'188.1	1'428.5	-240.4
Hypothekendarlehen / Prêts hypothécaires	303.2	293.8	9.4
Obligationen CHF / Obligations en CHF	5'373.3	6'464.8	-1'091.5
Obligationen Fremdwährungen / Obligations en monnaies étrangères	968.8	1'122.0	-153.2
Aktien CHF / Actions en CHF	2'896.2	3'325.3	-429.1
Aktien Ausland / Actions étrangères	2'318.8	2'512.6	-193.8
Liegenschaften / Immeubles	1'440.7	1'334.2	106.5
Anlagen beim Arbeitgeber / Placements chez l'employeur	204.4	210.8	-6.4
<b>Total Aktiven / Total actif</b>	<b>14'693.5</b>	<b>16'692.0</b>	<b>-1'998.5</b>

Passiven in Mio. CHF / Passifen mio. CHF	2022	2021	Veränderung Différence
Verpflichtungen / Dettes	89.6	86.7	2.9
Passive Rechnungsabgrenzung / Compte de régularisation passif	0.0	0.0	0.0
Arbeitgeberbeitragsreserven / Réserves de cotisations des employeurs	4.9	6.3	-1.4
Nicht technische Rückstellungen / Provisions non techniques	0.6	0.7	-0.1
<b>Vorsorgekapitalien und technische Rückstellungen Capitaux de prévoyance et provisions techniques</b>	<b>16'672.7</b>	<b>17'107.5</b>	<b>-434.8</b>
Aktiv versicherte Personen / Personnes assurées actives	8'004.3	7'789.2	215.1
Rentenbeziehende / Bénéficiaires de rentes	8'126.9	8'008.2	118.7
Technische Rückstellungen / Provisions techniques	541.5	1'310.1	-768.6
<b>Unterdeckung / Découvert</b>	<b>-2'074.3</b>	<b>-509.2</b>	<b>-1'565.1</b>
<b>Total Passiven / Total passif</b>	<b>14'693.5</b>	<b>16'692.0</b>	<b>-1'998.5</b>

Vermögensstruktur per 31.12.2022

Structure de la fortune au 31.12.2022





In Mio. CHF / en mio. CHF	2022	2021
<b>Versicherungsrechnung / Compte d'assurance</b>		
<b>Ordentliche und übrige Beiträge und Einlagen</b> <i>Cotisations et apports ordinaires et autres</i>	<b>719.3</b>	<b>717.9</b>
Arbeitnehmerbeiträge / <i>Cotisations des salariés</i>	247.3	244.0
Arbeitgeberbeiträge / <i>Cotisations des employeurs</i>	346.8	345.1
Einmaleinlagen und Einkaufssummen / <i>Primes uniques et rachats</i>	55.7	57.1
Übergangseinlage Kanton / <i>Contribution transitoire du Canton de Berne</i>	14.1	17.0
Finanzierungsbeiträge Arbeitnehmer / <i>Cotisations de financement des salariés</i>	22.4	22.1
Finanzierungsbeiträge Arbeitgeber / <i>Cotisations de financement des employeurs</i>	33.0	32.6
<b>Eintrittsleistungen + Rückzahlung Wohneigentum (WEF) / Scheidung / Prestations d'entrée et remboursements de versements anticipés pour la propriété du logement / divorce</b>	<b>337.7</b>	<b>291.0</b>
<b>Zufluss aus Beiträgen und Eintrittsleistungen</b> <i>Apports provenant de cotisations et prestations d'entrée</i>	<b>1'057.0</b>	<b>1'008.9</b>
<b>Reglementarische Leistungen / Prestations réglementaires</b>	<b>-727.4</b>	<b>-675.4</b>
Altersrenten / <i>Rentes de vieillesse</i>	-478.5	-460.7
Hinterlassenenrenten / <i>Rentes de survivants</i>	-63.1	-62.7
Invalidenrenten / <i>Rentes d'invalidité</i>	-13.3	-12.6
Übrige reglementarische Leistungen / <i>Autres prestations réglementaires</i>	-6.8	-8.0
Kapitalleistungen bei Pensionierung, Tod und Invalidität <i>Prestations en capital à la retraite, au décès et à l'invalidité</i>	-165.7	-131.4
<b>Austrittsleistungen / Prestations de sortie</b>	<b>-390.8</b>	<b>-318.2</b>
Freizügigkeitsleistungen bei Austritt <i>Prestations de libre passage en cas de sortie</i>	-362.4	-289.4
Vorbezüge für Wohneigentum (WEF) / Scheidung <i>Versements anticipés pour la propriété du logement / divorce</i>	-28.4	-28.8
<b>Abfluss für Leistungen und Vorbezüge</b> <i>Dépenses relatives aux prestations et versements anticipés</i>	<b>-1'118.2</b>	<b>-993.6</b>
<b>Bildung (-)/Auflösung (+) Vorsorgekapitalien und technische Rückstellungen / Constitution (-) / dissolution (+) de capitaux de prévoyance et provisions techniques</b>	<b>436.2</b>	<b>-1'296.6</b>
<b>Versicherungsaufwand (Beiträge an Sicherheitsfonds)</b> <i>Charges d'assurance (cotisations au fonds de garantie)</i>	<b>-2.7</b>	<b>-2.7</b>
<b>Nettoergebnis Versicherungsrechnung</b> <i>Résultat net de l'activité d'assurance</i>	<b>372.3</b>	<b>-1'284.0</b>
<b>Vermögensrechnung / Compte de fortune</b>		
<b>Nettoergebnis aus Vermögensanlagen</b> <i>Résultat net des placements</i>	<b>-1'931.5</b>	<b>1'441.4</b>
Erfolg aus Vermögensanlagen / <i>Résultat des placements</i>	-1'923.7	1'450.0
Aufwand für Vermögensverwaltung / <i>Frais de gestion de fortune</i>	-7.8	-8.6
<b>Verwaltungsaufwand / Frais d'administration</b>	<b>-5.9</b>	<b>-5.7</b>
<b>Sonstiger Ertrag / Autres produits</b>	<b>0.0</b>	<b>0.0</b>
<b>Aufwand- (-)/Ertragsüberschuss (+) / Excédent des charges (-) / produits (+)</b>	<b>-1'565.1</b>	<b>151.7</b>



## Finanzierung, Finanzierungsmethode

Die Leistungen der BPK werden durch altersabhängig gestaffelte Sparbeiträge (Altersleistungen) und Risikobeiträge (Invaliditäts- und Todesfallleistungen, Verwaltungskosten) finanziert. Seit 1. Januar 2021 betragen diese im Standardvorsorgeplan:

## Financement, méthode de financement

Les prestations de la CPB sont financées par des cotisations d'épargne échelonnées en fonction de l'âge (prestations de vieillesse) et des cotisations de risque (prestations d'invalidité et de décès, frais administratifs). À partir du 1<sup>er</sup> janvier 2021, ces cotisations sont les suivantes dans le plan de prévoyance standard :

Alter Âge	Sparbeiträge in % des versicherten Lohns Cotisations d'épargne en % du salaire assuré			Risikobeiträge in % des versicherten Lohns Cotisations de risque en % du salaire assuré		
	Arbeitnehmer Salariés	Arbeitgeber Employeurs	Total Total	Arbeitnehmer Salariés	Arbeitgeber Employeurs	Total Total
18 – 24	–	–	–	0.66	0.99	1.65
25 – 29	5.50	7.50	13.00	0.66	0.99	1.65
30 – 34	6.00	8.00	14.00	0.66	0.99	1.65
35 – 39	7.00	9.50	16.50	0.66	0.99	1.65
40 – 44	8.50	11.00	19.50	0.66	0.99	1.65
45 – 49	9.50	13.00	22.50	0.66	0.99	1.65
50 – 54	10.50	15.50	26.00	0.66	0.99	1.65
55 – 65	11.00	18.00	29.00	0.66	0.99	1.65
66 – 70	10.00	10.00	20.00	–	–	–

Die Sparbeiträge alternativer Vorsorgepläne weichen je nach Leistungsziel von den Beitragssätzen des Standardvorsorgeplanes ab. Im Vorsorgeplan Kantonspolizei wird ein zusätzlicher Beitrag zur kollektiven Finanzierung der Überbrückungsrente erhoben.

Les cotisations d'épargne des plans de prévoyance alternatifs dépendent, selon l'objectif de prestation, des taux de cotisations du plan de prévoyance standard. Dans le plan de prévoyance de la police cantonale, il est prélevé une cotisation supplémentaire destinée au financement collectif de la rente de raccordement.

Die bestehende Unterdeckung ist bis Ende 2034 durch Finanzierungsbeiträge der aktiv versicherten Personen und der Arbeitgeber zu schliessen. Seit 1. Januar 2015 betragen die Finanzierungsbeiträge 0.95 % für die aktiv versicherten Personen ab Alter 25 und für Arbeitgeber 1.35 % des versicherten Lohns.

Le découvert doit être comblé d'ici fin 2034 au moyen de cotisations de financement des personnes assurées actives et des employeurs. À partir du 1<sup>er</sup> janvier 2015, les cotisations de financement se montent pour les personnes assurées actives à partir de 25 ans à 0,95 % et pour les employeurs, à 1,35 % du salaire assuré.

## Risikoverlauf

Der Versicherungsexperte überprüft jährlich den Risikoverlauf: die Anzahl und die Höhe der neu begründeten Risikoleistungen (durch Invalidität und Todesfälle) verglichen mit den Erwartungswerten der Versicherungsstatistik. Die BPK wies im abgelaufenen Jahr einen im Vergleich zum Erwartungswert günstigeren Risikoverlauf aus. Die Risikobeiträge reichten zur vollständigen Finanzierung und bleiben für das Jahr 2023 unverändert.

## Évolution des risques

L'expert en assurances procède chaque année à un examen de l'évolution des risques : nombre et montant des prestations de risque nouvellement fondées (par suite d'invalidité ou de décès) par rapport aux valeurs prévues par les statistiques d'assurance. La CPB a affiché au cours de l'année écoulée une évolution des risques plus favorable que les valeurs prévues. Les cotisations de risque ont été suffisantes pour assurer un financement complet et elles demeurent inchangées pour 2023.

**Verwaltungskommission / Commission administrative**

## Arbeitgebervertretung

*Représentation des employeurs*

Nobel-Zbinden Beatrice, Gümligen	Präsidentin / <i>Présidente</i>
Graf Claudia, Bern / <i>Berne</i>	
Hügli Kästli Franziska, Muri b. Bern	
Janz Stefan, Belp	
Dr. Matthey de l'Endroit André, Stettlen	

## Arbeitnehmervertretung

*Représentation des salariés*

Wyrsch Daniel, Jegenstorf	Vizepräsident / <i>Vice-président</i>
Haller Barbara, Bern / <i>Berne</i>	
Kupferschmid Hans, Bern / <i>Berne</i>	
Schneeberger Geisler Susanne, Bern / <i>Berne</i>	
Schori Michael, Hünibach	

**Delegiertenversammlung / Assemblée des délégués**

Joss Christoph, Oberdiessbach	Präsident / <i>Président</i>
Insom Giorgio, Prêles	Vizepräsident / <i>Vice-président</i>

## Büro der Delegiertenversammlung

*Bureau de l'assemblée des délégués*

Joss Christoph, Oberdiessbach	Präsident / <i>Président</i>
Insom Giorgio, Prêles	Vizepräsident / <i>Vice-président</i>
Jost Manuela, Thörigen	
Kistler Matthias, Bern / <i>Berne</i>	
Neuhaus Pia-Elisabeth, Bern / <i>Berne</i>	

**Direktion / Direction**

Wiedmer Hans-Peter, Gurmels / <i>Cormondes</i>	Direktor / <i>Directeur</i>
Nossa Sabine, Habsburg	stv. Direktorin / <i>Directrice adj.</i>
Klöti Daniel, Bern / <i>Berne</i>	Vizedirektor / <i>Vice-directeur</i>
Wälti André, Bern / <i>Berne</i>	Vizedirektor / <i>Vice-directeur</i>

**Revisionsstelle / Organe de révision**

Ernst & Young AG, Bern / <i>Berne</i>
---------------------------------------

**Experte für berufliche Vorsorge / Expert en matière de prévoyance professionnelle**

Schnider Martin, Pittet Associates AG, Bern / <i>Berne</i>
--



## Zu Ihren Diensten

## À votre service

Ihre für Sie zuständige Kontaktperson für die berufliche  
Vorsorge:

Votre personne de contact responsable en matière de  
prévoyance professionnelle:

### Empfang / Réception

Elisabeth Elmer / Sandra Bürgi 031 633 00 00

### Versicherungen / Assurances

#### Vorsorge A + B / Prévoyance A + B

A, B, C	Miguel Varela	031 633 00 73
D, E, F	Ursula Vollmer	031 633 00 75
G, H, I, J	Fabio Arquint	031 633 00 84
K, L, T	Adela Busto	031 633 00 76
M, N, S	Isabelle Rensen	031 633 00 82
P, Q	Nils Zeller	031 633 00 40
O, R, U, V, W, X, Y, Z	Branko Gajic	031 633 00 74
	Cornelia Lanz	031 633 00 31
	Frédéric Waeber	031 633 00 41

### Hypotheken / Hypothèques

Marlies Aellig 031 633 00 57  
Harry Lang 031 633 00 56

Die Liste mit den Kontaktangaben sämtlicher Mitar-  
beitenden finden Sie auf unserer Website.

Vous trouverez la liste des coordonnées de tous les colla-  
borateurs sur notre site Internet.

#### Empfang

Telefon 031 633 00 00  
info@bpk.ch

#### Réception

Téléphone 031 633 00 00  
info@bpk.ch

#### Öffnungszeiten

Montag bis Donnerstag  
08:00–12:00 Uhr  
13:00–16:30 Uhr  
Freitag  
08:00–12:00 Uhr  
13:00–16:00 Uhr

#### Horaires d'ouverture

Lundi à jeudi  
08:00–12:00 heures  
13:00–16:30 heures  
Vendredi  
08:00–12:00 heures  
13:00–16:00 heures

#### Postadresse

Bernische Pensionskasse (BPK)  
Schläflistrasse 17  
Postfach  
3000 Bern 22

#### Adresse postale

Caisse de pension bernoise (CPB)  
Schläflistrasse 17  
Case postale  
3000 Berne 22

#### Website

www.bpk.ch

#### Site internet

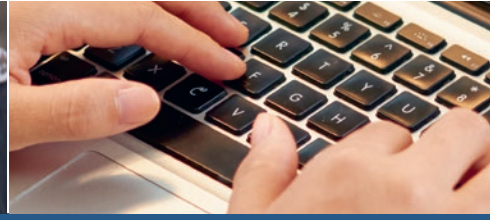
www.cpb.ch

#### Redaktion

Irene Joos  
Redaktionsschluss 31.03.2023

#### Rédaction

Irene Joos  
Délai rédactionnel 31.03.2023



**Bernische Pensionskasse (BPK)**

Schläflistrasse 17 · Postfach · 3000 Bern 22 · Telefon 031 633 00 00 · [www.bpk.ch](http://www.bpk.ch) · [info@bpk.ch](mailto:info@bpk.ch)

**Caisse de pension bernoise (CPB)**

Schläflistrasse 17 · Case postale · 3000 Berne 22 · Téléphone 031 633 00 00 · [www.cpb.ch](http://www.cpb.ch) · [info@bpk.ch](mailto:info@bpk.ch)